



Folkhälsomyndigheten

## Veckorapport om covid-19, vecka 5

Denna rapport publicerades den 11 februari 2022 och redovisar läget för covid-19 till och med vecka 5 (31 januari–6 februari 2022). **Uppdaterad 20 april, se Tabell 1.**

### Läget i Sverige

Såväl antalet provtagna individer som bekräftade fall av covid-19 minskade mellan vecka 4 och 5, vilket bedöms i huvudsak bero på anpassade rekommendationer för testning och smittspårning. Det tyder på att smittspridningen var ungefär på samma höga nivå som föregående vecka. Datakällor som ger en uppfattning om [förekomst av luftvägsinfektioner i befolkningen](#) indikerar en minskad sjuklighet vilket kan vara första signalen på att smittspridningen avtar. Regionala skillnader finns i såväl testning som smittspridning men är i nuläget svåra att bedöma. Antalet intensivvårdade per vecka har stabiliserats och ökar inte längre från vecka till vecka. Antalet patienter som behöver sjukhusvård har ökat något men ökningstakten har avtagit. Risken att behöva sjukvård är fortsatt betydligt högre för ovaccinerade. Den 9 februari [lyftes restriktionerna och rekommendationerna ändrades](#). Den nya provtagningsindikationen fokuserar på personal, patienter och omsorgstagare inom hälso- och sjukvård och äldreomsorg. Förändrade provtagningsmönster gör att bekräftade fall inte reflekterar smittspridning på samma sätt som tidigare och att trenden under övergången blir svår att bedöma. Den epidemiologiska övervakningen kommer inte längre fokusera på att följa hur stor smittspridningen är i samhället, utan det huvudsakliga syftet är att följa trender och dess allvarligaste konsekvenser. Fortsatt gäller att stanna hemma och undvika nära kontakt med andra vid symtom som kan vara covid-19. Vuxna som inte är vaccinerade bör undvika trängsel och stora folksamlingar inomhus. Det är viktigt att alla som rekommenderas att vaccinera sig mot covid-19 gör det, och att de som erbjuds en påfyllnadsdos tar denna, för att undvika svår sjukdom och en ökad belastning på vården.

Vecka 5 provtogs 335 710 individer för covid-19 i Sverige, vilket är en minskning med 37 procent jämfört med vecka 4. Högst antal provtagna individer per 100 000 invånare under vecka 5 fanns i åldersgruppen 40–49 år, följt av grupperna 30–39 år och 10–19 år. Andelen av proverna som var positiva för covid-19 vecka 5 var 45 procent, vilket är på samma nivå som vecka 4.

Under vecka 5 rapporterades 185 778 bekräftade fall av covid-19 i Sverige, vilket är en minskning med 30 procent jämfört med vecka 4. Antalet ovaccinerade fall minskade med 36 procent och antalet vaccinerade fall minskade med 27 procent. Av de bekräftade fallen vecka 5 var 55 531 ovaccinerade, vilket motsvarar 30 procent. Av de bekräftade fallen var 20 617 reinfektioner, vilket motsvarar 11 procent. Högst antal bekräftade fall per 100 000 invånare vecka 5 fanns i

åldersgruppen 40–49 år, följt av 30–39 år och 10–19 år. Antal fall vecka 5 jämfört med vecka 4 minskade i alla åldersgrupper upp till 69 år, skillnaderna var statistiskt säkerställda. För åldersgrupperna över 70 år var antal fall oförändrade.

Bland barn under 12 år som inte rekommenderas vaccination, var antalet bekräftade fall per 100 000 högst i gruppen 10–11 år. Bland personer 12 år och äldre följs bekräftade fall per vaccinerade och ovaccinerade i befolkningen. Vecka 5 var antalet bekräftade vaccinerade fall per 100 000 vaccinerade invånare högre än antal bekräftade ovaccinerade fall per 100 000 ovaccinerade invånare i alla åldersgrupper mellan 16–49 år. Bland personer 50 år och äldre som i hög utsträckning fått tre doser vaccin, var antalet bekräftade fall lägre bland vaccinerade i relation till befolkningens mängd i respektive grupp. Skillnaderna var statistiskt säkerställda. Den faktiska skillnaden i smitta mellan ovaccinerade och vaccinerade går inte att bedöma eftersom andelen som testar sig inom varje grupp är okänd. Ökningen bland vaccinerade bekräftade fall de senaste veckorna bedöms bero på att vaccinets effekt efter två doser är lägre mot smitta med omikronvarianten jämfört med deltavarianten. Bland de vaccinerade fallen finns många som fått två doser men ännu inte hunnit fylla på med den tredje. Tre doser ökar skyddet mot smitta med omikronvarianten. Vaccinskyddet mot svår sjukdom och död kvarstår som mycket effektivt även för omikronvarianten efter två doser vaccin, och detta skydd förstärks ytterligare efter en tredje vaccindos. Idag rekommenderas en tredje dos vaccin minst tre månader efter den andra dosen för alla över 18 års ålder. Läs mer om genombrott och allvarligt utfall efter tre doser i veckans specialavsnitt nedan.

Under vecka 5 rapporterades 1 786 fall av covid-19 bland personer på särskilt boende för äldre (SÄBO), vilket är en ökning med 6 procent jämfört med vecka 4. Antalet fall ökade även bland personer med hemtjänst under vecka 5 då 1 608 fall bekräftades, vilket är en ökning med 4 procent jämfört med vecka 4.

Hittills har 76 nya intensivvårdade patienter med bekräftad covid-19 rapporterats under vecka 5, medeltalet för de tre föregående veckorna var 88 patienter per vecka. Medeltalet för ovaccinerade för de föregående tre veckorna var 45 patienter per vecka och för vaccinerade 43. Av de nyinlagda patienterna på intensivvården under vecka 5 var 32 personer ovaccinerade, vilket motsvarar 42 procent. Medelåldern för nya intensivvårdade patienter var för de senaste fyra veckorna 49 år bland ovaccinerade och 62 år bland vaccinerade. Under de fyra senaste veckorna (vecka 2–5) var antalet intensivvårdade per 100 000 invånare 4 gånger högre bland ovaccinerade än bland vaccinerade för personer över 20 år, skillnaden var statistiskt säkerställd. Motsvarande jämförelse i åldersgrupperna 50–69 år och 70 år och äldre som inte har insatser enligt socialtjänstlagen (hemtjänstinsatser eller boende på SÄBO), är 8 respektive 14 gånger högre bland ovaccinerade. Under vecka 5 rapporterades nya intensivvårdade patienter från 18 regioner. Det rapporterade antalet patienter för de två senaste veckorna bedöms bli något högre på grund av fördröjning i rapporteringen, särskilt vad gäller aktuell rapportvecka.

På grund av en fördröjning i rapporteringen av avlidna bekräftade fall fokuserar analyserna i veckorapporten främst på data avseende avlidna fram till för två

veckor sedan. Hittills har 227 bekräftade fall rapporterats avlidna under vecka 3. Föregående tre veckor var medeltalet 122 dödsfall per vecka. Bland de rapporterade dödsfallen vecka 3 var 61 ovaccinerade, vilket motsvarar 27 procent. Av de rapporterade avlidna vecka 3 hade 143 personer en insats enligt socialtjänstlagen, det vill säga hemtjänstinsatser eller boende på SÄBO. Under vecka 52–3 var antalet avlidna högre per 100 000 ovaccinerade jämfört med vaccinerade i samtliga åldersgrupper över 20 år. Skillnaderna var statistiskt säkerställda. Medelåldern för dödsfallen vecka 52–3 var 76 år bland ovaccinerade och 81 år bland vaccinerade. Hittills har det rapporterats 244 avlidna för vecka 4 och 170 avlidna för vecka 5. Under vecka 3 var dödligheten nationellt inom normalspannet för årstiden enligt överdödlighetsmodellen EuroMoMo.

## Läget i världen

Förändrade provtagningsmönster varierar mellan länder vilket gör att läget i världen är svårt att bedöma. Antalet bekräftade fall av covid-19 globalt minskade med 17 procent vecka 5 jämfört med föregående vecka medan antalet dödsfall ökade med 7 procent. I Europa minskade antalet bekräftade fall med 7 procent jämfört med veckan innan, rapporterar Världshälsoorganisationen [WHO](#). Läget i Europa varierar stort mellan länderna. Under vecka 5 sågs ökningarna bland annat i Nederländerna, Tyskland, Rumänien och i de baltiska länderna. En minskning av antalet fall har rapporterats från bland annat Belgien, Spanien, Kosovo, Italien och Frankrike. Se även [ECDCs](#) och [WHOs](#) interaktiva visualiseringar.

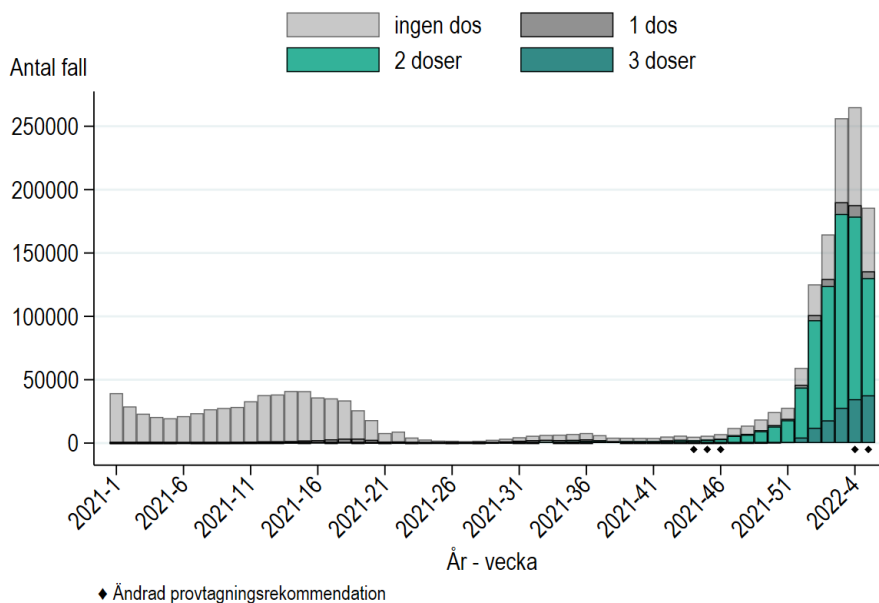
## Specialavsnitt - Förekomst av genombrottsinfektioner efter en till tre doser vaccin

I veckorapporten redovisas bekräftade fall uppdelat i ovaccinerade och vaccinerade där personer som vaccinerats med minst två doser för minst 14 dagar sedan anses vaccinerade. I det här avsnittet beskrivs dessa grupper utifrån förekomsten av genombrottsinfektioner fördelat på antal vaccindoser. Dessutom jämförs förekomst av allvarligt utfall vid infektion efter två respektive tre doser, med förekomsten av allvarligt utfall vid infektion bland personer som inte tagit någon dos vaccin.

Jämförelser mot en dos vaccin görs inte då det i flertalet åldersgrupper är få med allvarligt utfall i den gruppen. Jämförelsen görs inte för tre doser i åldersgruppen 20-49 år då vaccination med påfyllnadsdos i den gruppen pågår i stor utsträckning.

I Figur S1 visas antalet bekräftade fall uppdelat på antal vaccindoser som fallen vaccinerats med, från vecka 1 2021 till och med vecka 5 2022. Vecka 5 rapporterades totalt 185 778 fall av vilka 27 procent inte hade vaccinerats med någon vaccindos, tre procent med en dos, 50 procent med två doser och 20 procent med tre doser.

Figur S1. Antal bekräftade fall uppdelat på antal vaccindoser 14 dagar före provtagning\*, vecka 1 2021 till och med vecka 5 2022.



\*För att definieras som vaccinerad med en, två respektive tre doser ska det ha gått minst 14 dagar sedan första, andra respektive tredje dosen vid tillfället för positivt test. Det innebär att ett fåtal som vaccinerats med en dos men där det gått mindre än 14 dagar räknas till gruppen ingen vaccindos. Likaså räknas de fåtal som vaccinerats med två eller tre doser, men där det gått mindre än 14 dagar sedan dosen, till gruppen en dos respektive två doser.

Under vecka 2–5 2022 har hittills 314 nya intensivvårdade fall rapporterats varav 10 var yngre än 20 år. Intensivvårdade fall bland personer 20 år och äldre visas i Tabell S1 uppdelat på ålder och antal vaccindoser. Antal intensivvårdade i relation till befolkningens mängden i respektive grupp visas i Figur S2. I relation till befolkningens mängden i respektive grupp (per ålder och antal vaccindoser) är antalet

intensivvårdade som inte vaccinerats med någon dos högre än antalet intensivvårdade som vaccinerats med två eller tre doser för samtliga åldersgrupper. Skillnaderna är statistiskt säkerställda med undantag för jämförelsen mellan ingen dos och två doser bland personer på SÄBO eller med hemtjänst. Skyddet efter dos två avtar succesivt ju längre tiden går, och ju högre ålder desto snabbare avtar vaccinets effekt. Jämförelserna tar inte hänsyn till eventuella skillnader mellan kön, tid sedan senaste vaccindos eller förekomst av medicinska riskfaktorer.

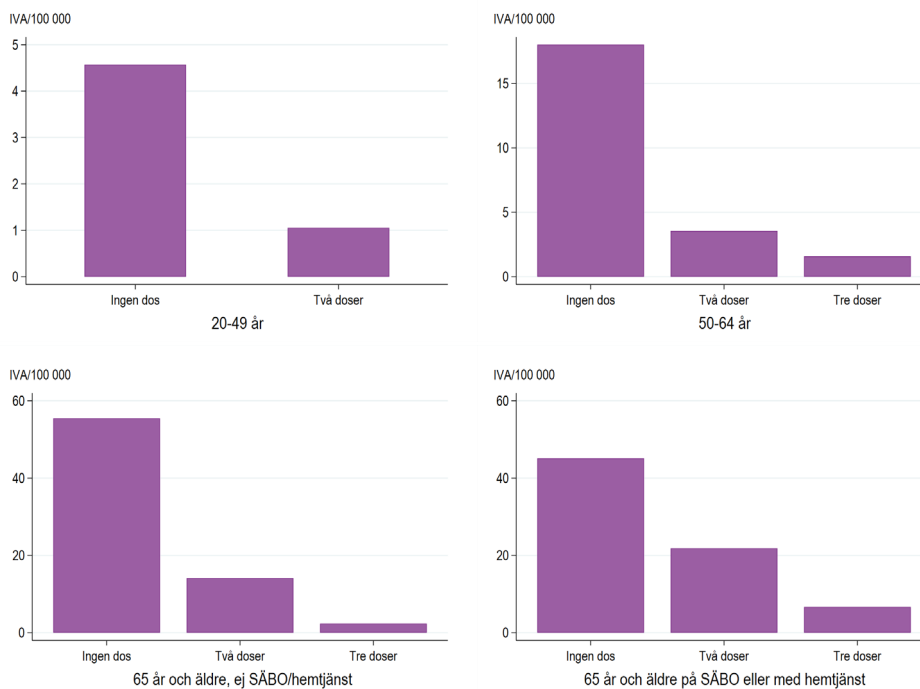
Tabell S1. Antal\* nya intensivvårdade bekräftade fall 20 år och äldre rapporterade vecka 2-5 2022, uppdelade på ålder och antal vaccindoser.

Åldersgrupp	Ingen dos	1 dos	2 doser	3 doser
20-49 år	34	<3	29	6
50-64 år	32	<3	33	12
65 år och äldre**	51	3	28	37
SÄBO/hemtjänst 65 år och äldre	7	<3	11	15
Totalt	124	9	101	70

\* Antalet visas inte om det är färre än tre avlidna inom varje grupp på grund av risk för röjande av uppgifter om enskild individ.

\*\* I gruppen 65 år och äldre ingår inte personer på SÄBO eller med hemtjänst.

Figur S2. Antal nya intensivvårdade fall 20 år och äldre per 100 000 invånare i respektive grupp, uppdelat på ålder och antal vaccindoser, vecka 2–5 2022. Observera att skalan på y-axeln varierar.



Mellan vecka 52 år 2021 till vecka 3 år 2022 har hittills 592 bekräftade fall rapporterats som avlidna. Antalet avlidna fall 20 år och äldre visas i Tabell S2 uppdelat på ålder och antal vaccindoser. Antalet avlidna i relation till befolkningmängden i respektive grupp (per ålder och antal vaccindoser) visas i Figur S3. I relation till befolkningmängden i respektive grupp är antalet avlidna som inte vaccinerats med någon dos vaccin högre än antalet avlidna som vaccinerats med två eller tre doser för samtliga åldersgrupper. Skillnaderna är statistiskt säkerställda. Jämförelserna tar inte hänsyn till eventuella skillnader mellan kön, tid sedan senaste vaccindos eller förekomst av medicinska riskfaktorer.

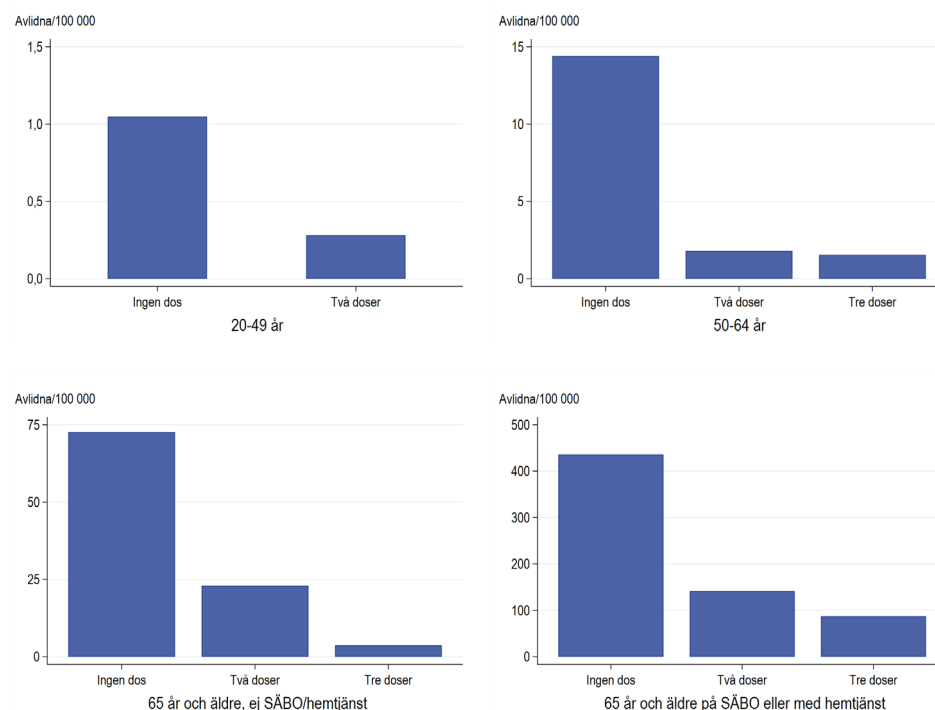
Tabell S2. Antal\* avlidna bekräftade fall 20 år och äldre vecka 52 2021–3 2022, uppdelat på ålder och antal vaccindoser.

Åldersgrupp	Ingen dos	1 dos	2 doser	3 doser
20-49 år	8	<3	8	3
50-64 år	26	<3	21	8
65 år och äldre**	68	6	56	56
SÄBO/hemtjänst 65 år och äldre	65	8	71	185
Totalt	167	17	156	252

\* Antalet visas inte om det är färre än tre avlidna inom varje grupp på grund av risk för röjande av uppgifter om enskild individ.

\*\* I gruppen 65 år och äldre ingår inte personer på SÄBO eller med hemtjänst.

Figur S3. Antal avlidna fall 20 år och äldre per 100 000 invånare i respektive grupp uppdelat på ålder och antal vaccindoser, vecka 52 2021 till vecka 2 2022. Observera att skalan på y-axeln varierar.



# Innehållsförteckning

Veckorapport om covid-19, vecka 5.....	1
Läget i Sverige <sup>1</sup>	
Läget i världen .....	3
Specialavsnitt - Förekomst av genombrottsinfektioner efter en till tre doser vaccin .....	4
Kommentarer till statistiken .....	8
Tabell- och figursamling .....	9
Bekräftade fall och provtagna individer nationellt.....	9
Åldersfördelning bland bekräftade fall och provtagna individer.....	11
Geografisk fördelning .....	13
Intensivvårdade fall .....	18
Avlidna bekräftade fall .....	20
Länksamling.....	21

## Kommentarer till statistiken

Övervakningen är kontinuerligt under utveckling, läs mer om [datakällor för övervakning av covid-19](#). Data som presenteras i rapporten är preliminära enligt de uppgifter som finns i respektive övervakningssystem och kan komma att kompletteras i efterhand. För uppgifter från föregående veckor, se [arkivsidan över tidigare veckorapporter](#). Där uppgift om kön presenteras gäller det juridiskt kön.

Populationens uppdelning i ovaccinerade och vaccinerade uppdateras varje vecka utifrån vaccinationsstatus i nationella vaccinationsregistret (NVR). Med ovaccinerad avses personer som inte har någon dos registrerad i NVR, endast har en dos registrerad eller två doser och det gått mindre än 14 dagar sedan andra registrerade dosen. Vaccinerad avser personer med två doser registrerade i NVR, där datum för andra dosen är för minst 14 dagar sedan vid tillfället för positivt test. Personer med en tredje registrerad dos ingår i gruppen vaccinerade.

Från den 1 januari har definitionen av reinfektion (individer som infekteras på nytt efter genomgången infektion) som används i covid-19 övervakningen ändrats. I statistiken för 2020 och 2021 redovisas ett covid-19 fall per individ och 12 månaders period. Från den 1 januari 2022 redovisas fall med ny infektion hos samma individ om det passerat sex månader från den tidigare anmälda infektionen. Förändringen trädde ikraft 18 januari 2022 och i samband med detta uppdaterades antalet rapporterade fall för januari 2022.

Förändringarna i provtagningsrekommendationerna medför att data över antal bekräftade fall inte blir helt jämförbara över tid.

Data läses onsdagar för veckorapporten.

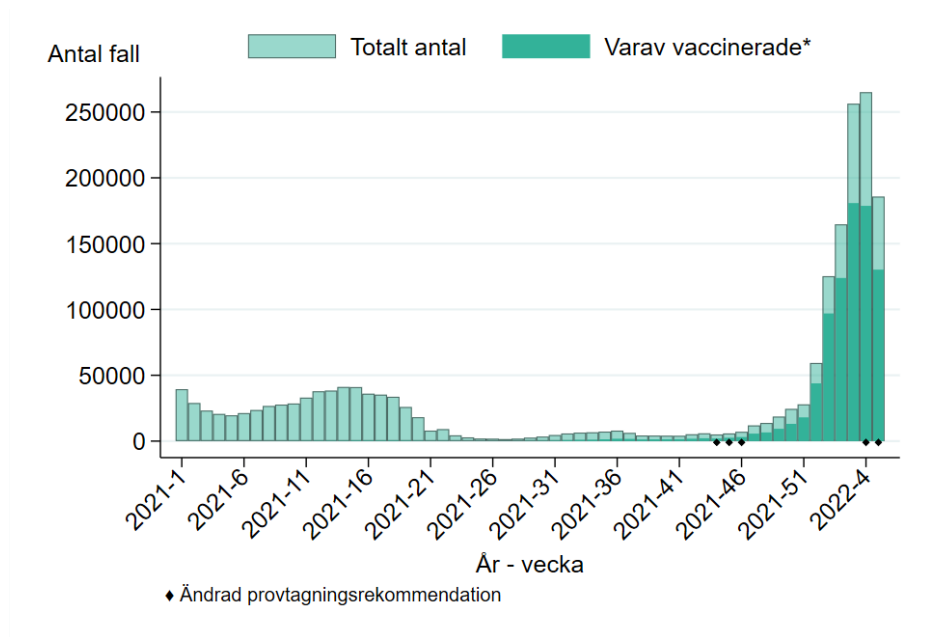
Kontakt angående rapporten: [info@folkhalsomyndigheten.se](mailto:info@folkhalsomyndigheten.se).



## Tabell- och figursamling

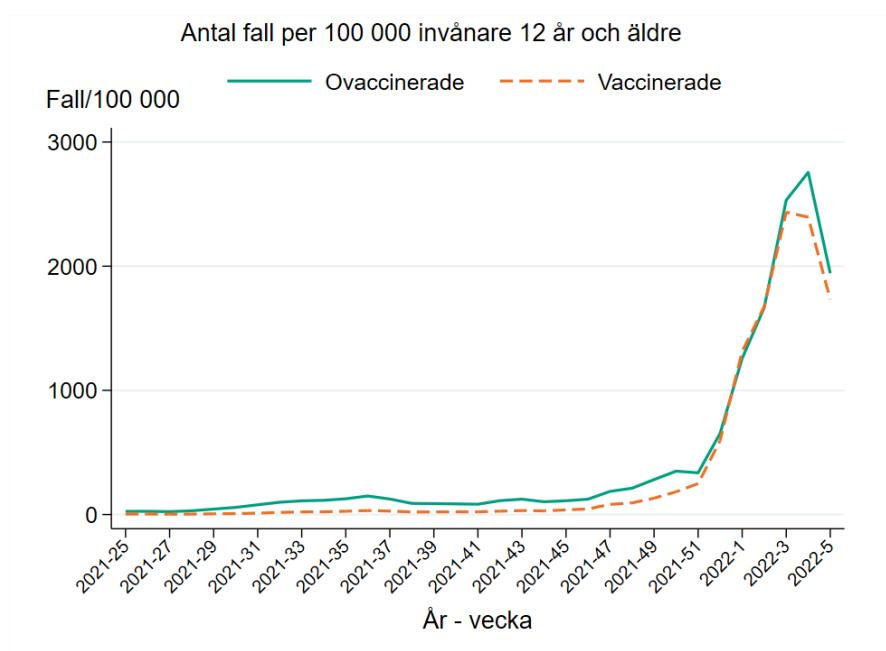
### Bekräftade fall och provtagna individer nationellt

Figur 1A. Antal bekräftade fall av covid-19 per vecka, från vecka 1 2021 till och med aktuell rapportvecka, totalt och vaccinerade fall.

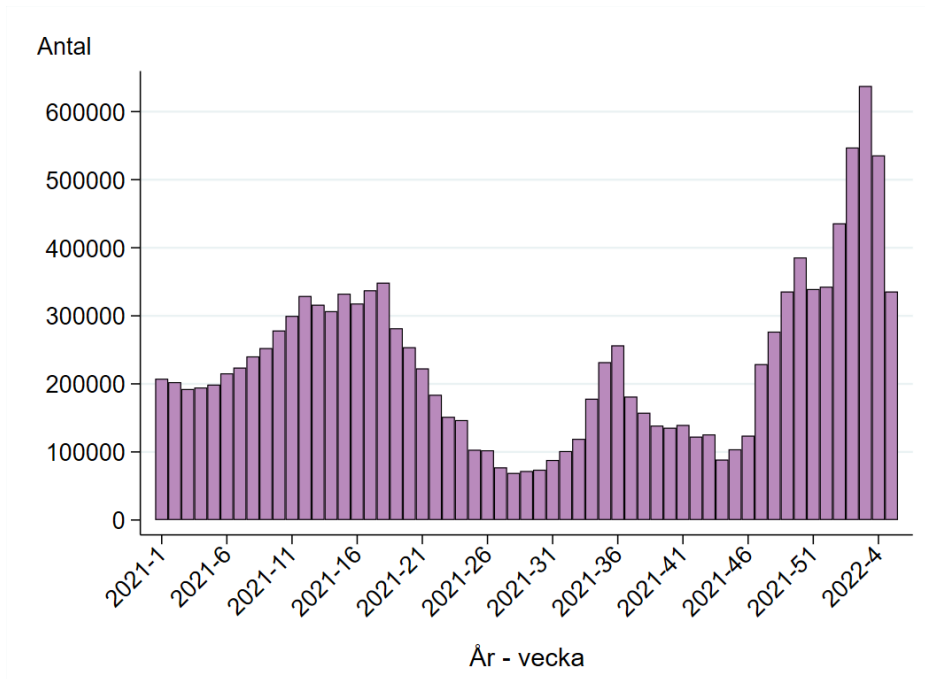


\*Staplarna visar det totala antalet bekräftade fall varje vecka samt antal vaccinerade (vaccinerade visas som en delmängd av totalt antal).

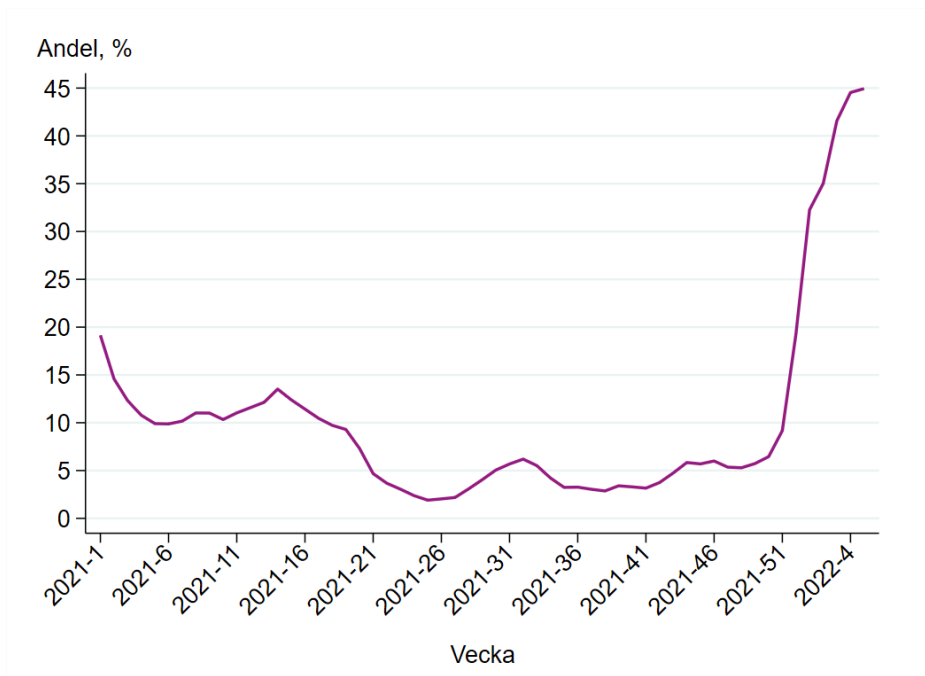
Figur 1B. Antal bekräftade ovaccinerade fall per 100 000 ovaccinerade invånare och antal bekräftade vaccinerade fall per 100 000 vaccinerade invånare bland personer 12 år och äldre, från vecka 25 2021 till och med aktuell rapportvecka.



Figur 1C. Antal provtagna individer per vecka från vecka 1 2021 till och med aktuell rapportvecka.



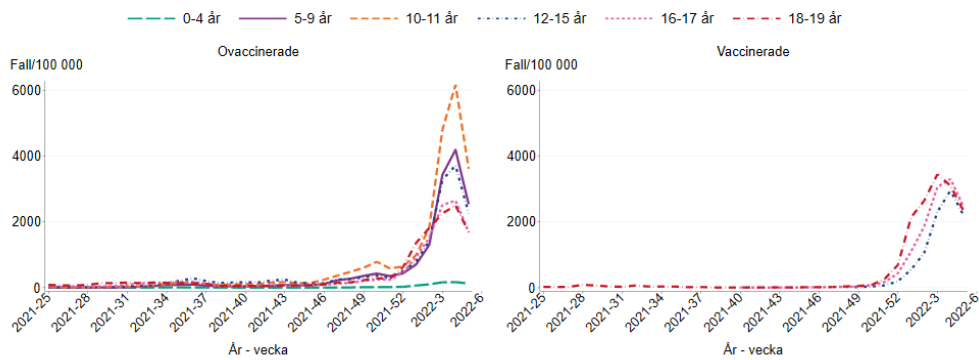
Figur 1D. Andel positiva bland PCR-testade individer från vecka 1 2021 till och med aktuell rapportvecka



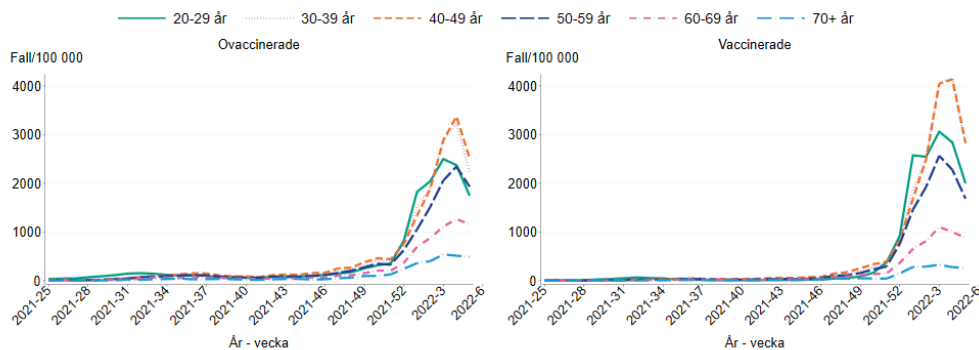
## Åldersfördelning bland bekräftade fall och provtagna individer

### Antal fall per åldersgrupp

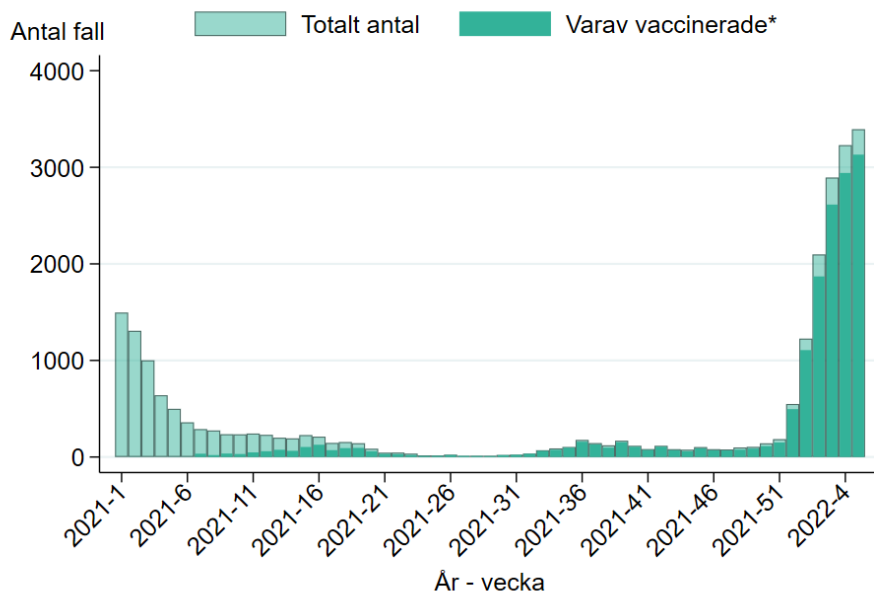
Figur 2A. Antal bekräftade ovaccinerade fall per 100 000 ovaccinerade invånare och antal bekräftade vaccinerade fall per 100 000 vaccinerade invånare per vecka och åldersgrupp, bland personer upp till 19 år, från vecka 25 2021 till och med aktuell rapportvecka.



Figur 2B. Antal bekräftade ovaccinerade fall per 100 000 ovaccinerade invånare och antal bekräftade vaccinerade fall per 100 000 vaccinerade invånare per vecka och åldersgrupp, bland personer 20 år och äldre, från vecka 25 2021 till och med aktuell rapportvecka. Personer på SÄBO eller med hemtjänst ingår ej.



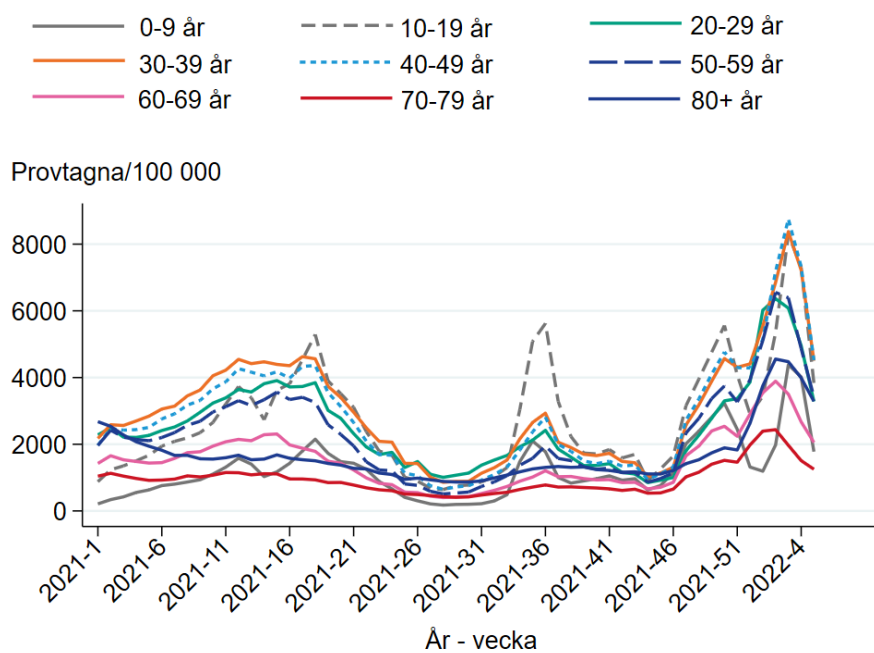
Figur 2C. Bekräftade fall per vecka bland personer på SÄBO (65+ år) eller med hemtjänst (65+ år) från vecka 1 2021 till och med aktuell rapportvecka, totalt och vaccinerade fall.



\*Staplarna visar det totala antalet bekräftade fall varje vecka samt antal vaccinerade (vaccinerade visas som en delmängd av totalt antal).

### Provtagning per åldersgrupp

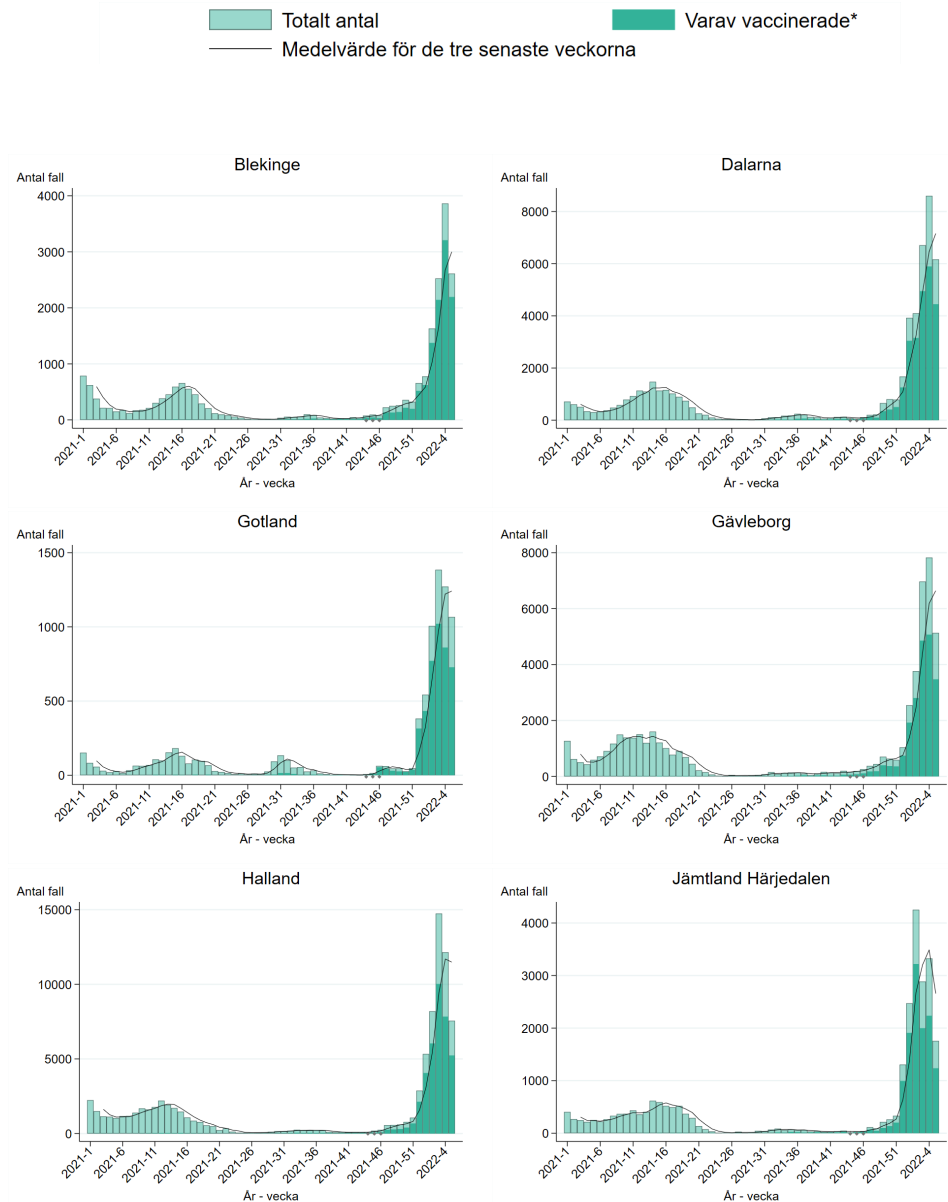
Figur 2D. Antal provtagna individer per 100 000 invånare per åldersgrupp per vecka, från vecka 1 2021 till och med aktuell rapportvecka.



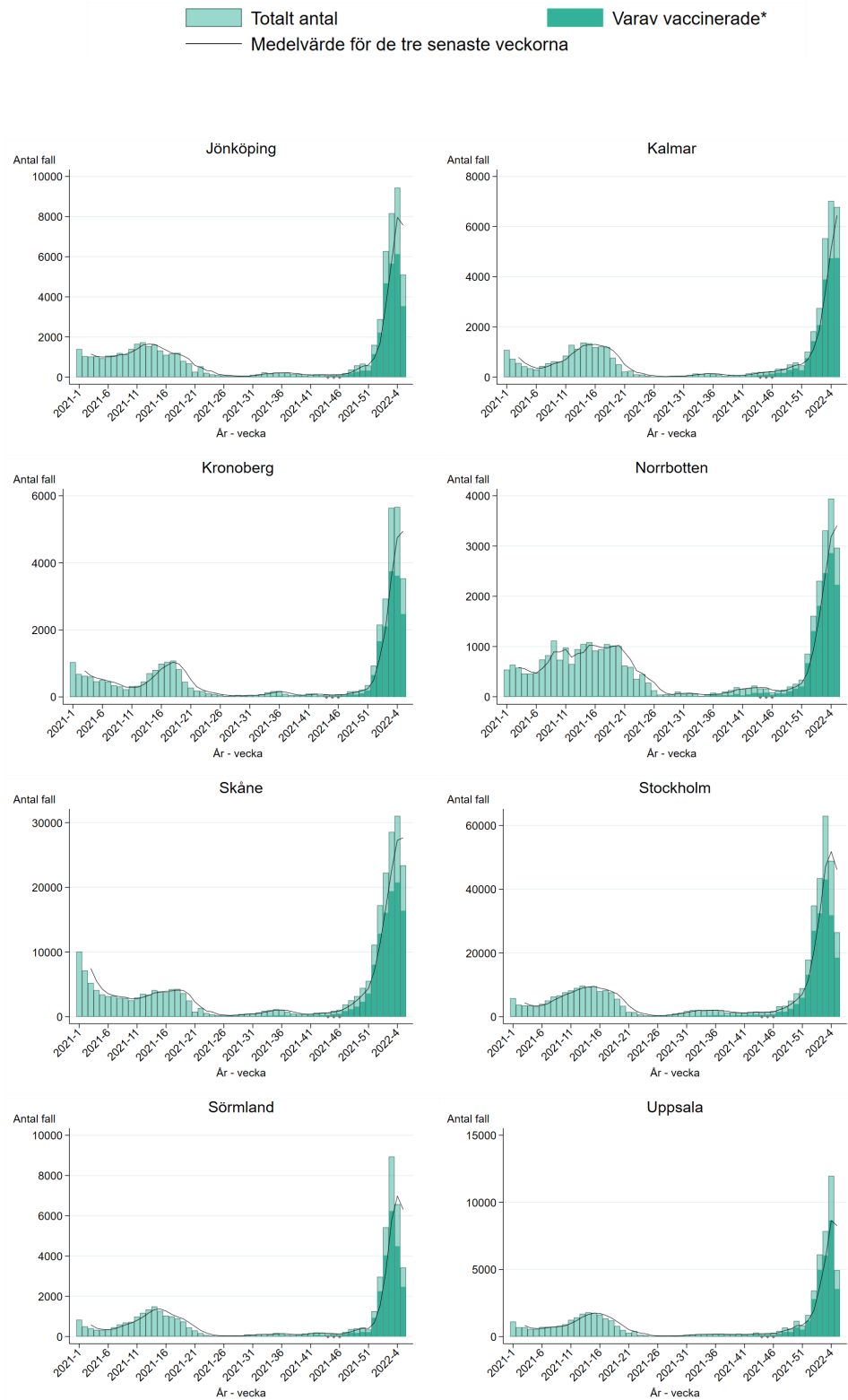
## Geografisk fördelning

### Antal laboratoriebekräftade fall av covid-19 per region

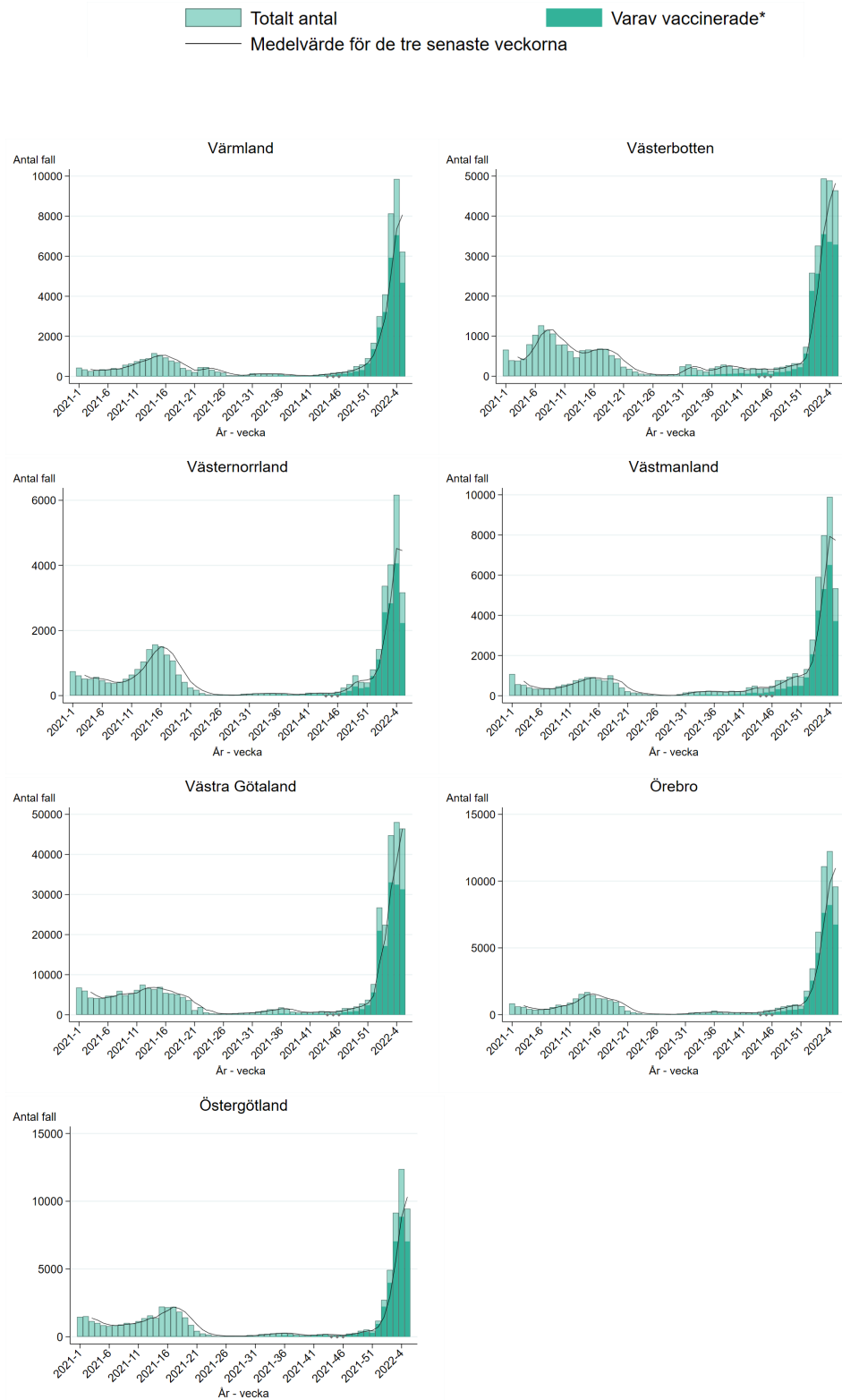
Figur 3A. Antal bekräftade fall av covid-19 per vecka (staplar) totalt och vaccinerade samt det rullande medelvärdet av totalt antal fall över de senaste tre veckorna, från vecka 1 2021 till och med aktuell rapportvecka, för respektive region. Observera att skalan på y-axeln varierar.



\*Staplarna visar det totala antalet bekräftade fall varje vecka samt antal vaccinerade (vaccinerade visas som delmängd av totalt antal). ♦ Rekommendation för provtagning av vaccinerade var ändrad under vecka 44 till 46.



\*Staplarna visar det totala antalet bekräftade fall varje vecka samt antal vaccinerade (vaccinerade visas som en delmängd av totalt antal). ♦ Rekommendation för provtagning av vaccinerade var ändrad under vecka 44 till 46.



\*Staplarna visar det totala antalet bekräftade fall varje vecka samt antal vaccinerade (vaccinerade visas som delmängd av totalt antal). ♦ Rekommendation för provtagning av vaccinerade var ändrad under vecka 44 till 46.

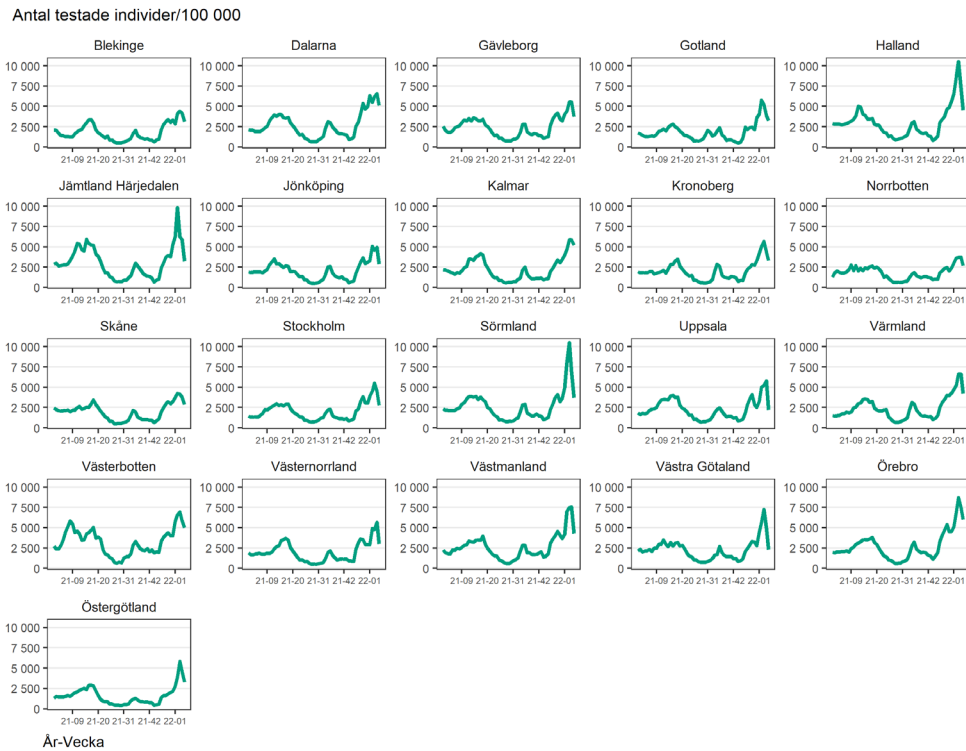
Tabell 1. Antal bekräftade fall, antal fall per 100 000 invånare aktuell rapportvecka samt för de två senaste veckorna, andelen positiva, andel genombrottsinfektioner och andel reinfektioner för aktuell rapportvecka, per region.

Region	Antal fall vecka 5	Antal fall vecka 5 per 100 000 invånare	Antal fall vecka 5 & 4 per 100 000 invånare	Andel positiva individer vecka 5 (procent)	Andel genombrottsinfektioner vecka 5 (procent)	Andel reinfektioner vecka 5 (procent)
Blekinge	2 612	1 642	4 072	53	84	10
Dalarna	6 166	2 143	5 134	42	72	9
Gotland	1 067	1 775	3 890	57	68	7
Gävleborg	5 132	1 785	4 507	48	68	13
Halland	7 559	2 245	5 853	49	69	12
Jämtland	1 756	1 339	3 875	38	70	8
Härjedalen						
Jönköping	5 103	1 398	3 983	49	69	12
Kalmar	6 781	2 756	5 610	53	70	11
Kronoberg	3 536	1 748	4 551	54	70	12
Norrbottn	2 965	1 188	2 768	45	75	11
Skåne	23 400	1 684	3 919	55	70	13
Stockholm	26 483	1 107	3 152	36	70	12
Sörmland	3 426	1 144	3 340	31	72	8
Uppsala	4 949	1 274	4 357	49	72	11
Värmland	6 221	2 199	5 681	51	75	7
Västerbotten	4 641	1 699	3 489	31	71	7
Västernorrland	3 168	1 295	3 817	43	70	11
Västmanland	5 345	1 929	5 500	46	70	11
Västra Götaland	46 432	2 677	5 447	49	67	12
Örebro	9 587	3 137	7 140	48	70	11
Östergötland	9 449	2 023	4 671	46	74	10
Total	185 778	1 790	4 344	45	70	11

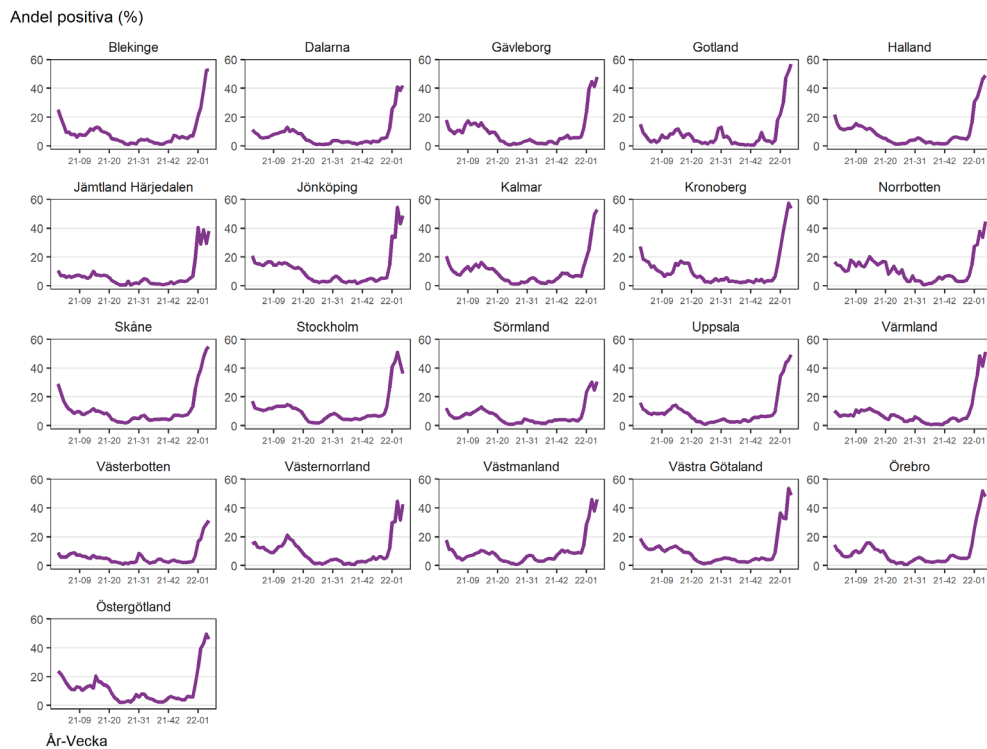


## Provtagning och andel positiva per region

Figur 3B. Antal provtagna individer (nukleinsyrapåvisning, PCR-test) per 100 000 invånare och region, från vecka 1 2021 till och med aktuell rapportvecka.

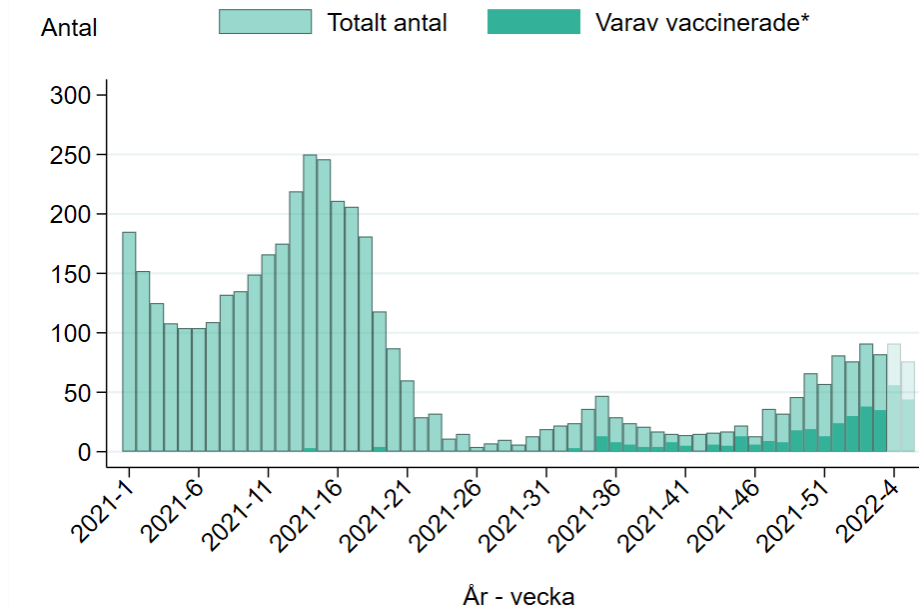


Figur 3C. Andel positiva individer i procent, per region från vecka 1 2021 till och med aktuell rapportvecka.



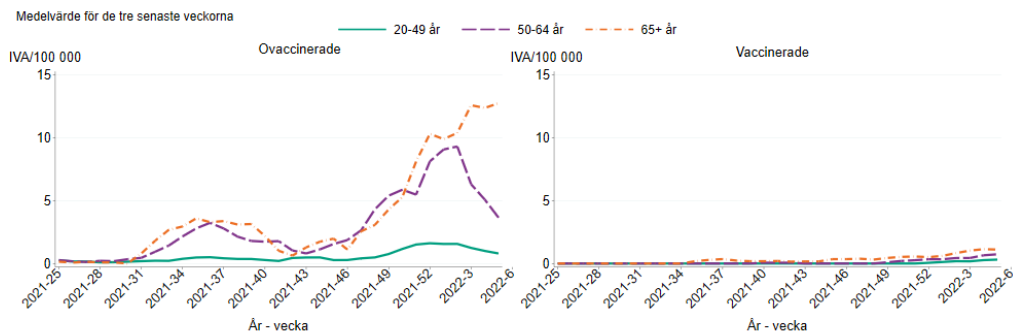
## Intensivvårdade fall

Figur 4A. Antal\* nya intensivvårdade patienter med laboratoriebekräftad covid-19 per vecka, totalt och vaccinerade, från vecka 1 2021 till och med aktuell rapportvecka.



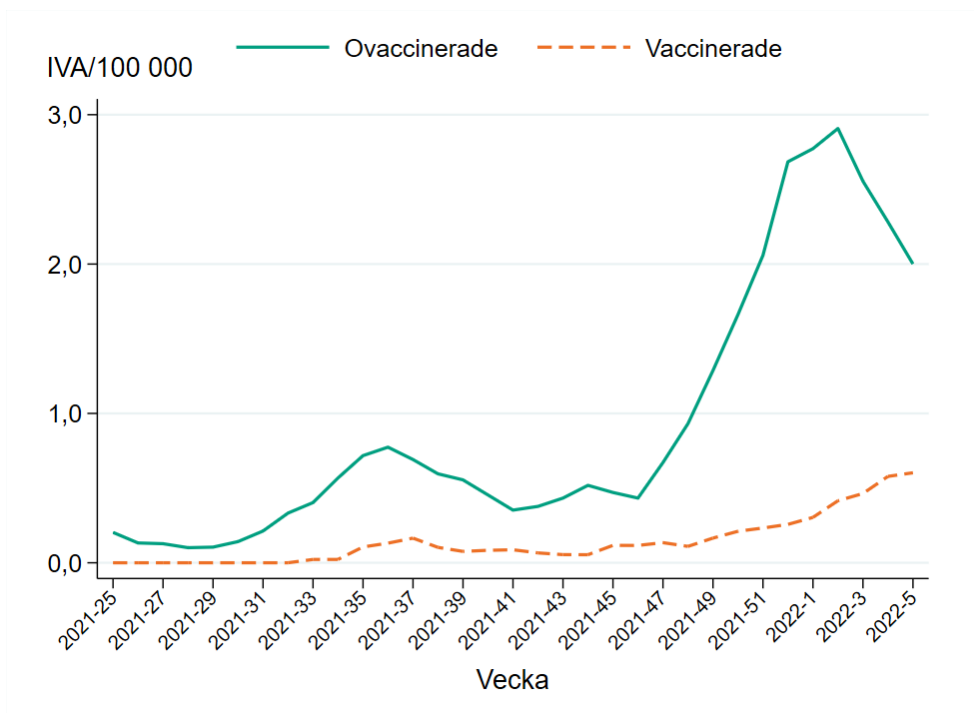
\*I figuren visas nya intensivvårdade patienter med bekräftad covid-19, från vecka 1 2021 till och med vecka 49. Staplarna visar det totala antalet nya intensivvårdade patienter varje vecka samt antal vaccinerade (vaccinerade visas som en delmängd av totalt antal). De veckor när antalet vaccinerade patienter är färre än tre visas inte antal vaccinerade, endast totalantalet visas. Detta på grund av risk för röjande av uppgifter om enskild individ. Antalet nya patienter på IVA under perioden fördelar sig enligt följande: Av totalt 4 434 patienter var 4 030 ovaccinerade och 404 vaccinerade. Av de vaccinerade visas inte 22 på grund av risk för röjande, men ingår i totalantalet för aktuella veckor. Det rapporterade antalet för de två senaste veckorna bedöms stiga något på grund av eftersläpande rapportering, särskilt vad gäller aktuell rapportvecka.

Figur 4B. Antal nya ovaccinerade intensivvårdade patienter med laboratoriebekräftad covid-19 per 100 000 ovaccinerade invånare och antal nya vaccinerade\* intensivvårdade patienter med laboratoriebekräftad covid-19 per 100 000 vaccinerade invånare per vecka och åldersgrupp, från vecka 25 2021 till aktuell rapportvecka. Rullande medelvärde för de tre senaste veckorna.



\*De veckor när antalet vaccinerade patienter i respektive åldersgrupp är färre än tre ingår inte i de vaccinerade i beräkningen. Detta på grund av risk för röjande av uppgifter om enskild individ. Det rapporterade antalet för de två senaste veckorna bedöms stiga något på grund av eftersläpande rapportering, särskilt vad gäller aktuell rapportvecka.

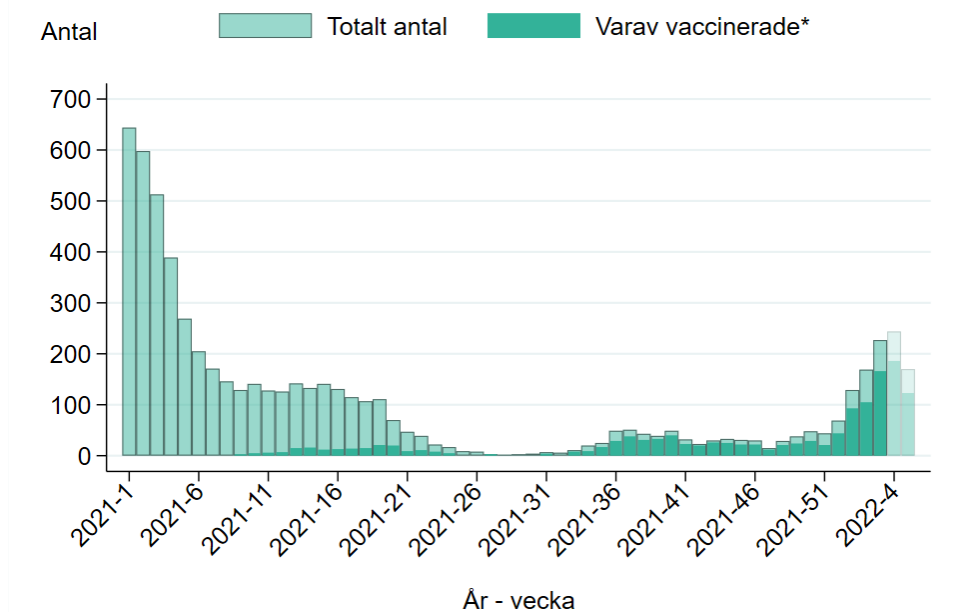
Figur 4C. Antal nya ovaccinerade intensivvårdade patienter med laboratoriebekräftad covid-19 per 100 000 ovaccinerade invånare och antal nya vaccinerade\* intensivvårdade patienter med laboratoriebekräftad covid-19 per 100 000 vaccinerade invånare per vecka, från vecka 25 2021 till aktuell rapportvecka. Rullande medelvärde för de tre senaste veckorna.



\*De veckor när antalet vaccinerade patienter är färre än tre ingår inte de vaccinerade i beräkningen. Detta på grund av risk för röjande av uppgifter om enskild individ. Det rapporterade antalet för de två senaste veckorna bedöms stiga något på grund av eftersläpande rapportering, särskilt vad gäller aktuell rapportvecka.

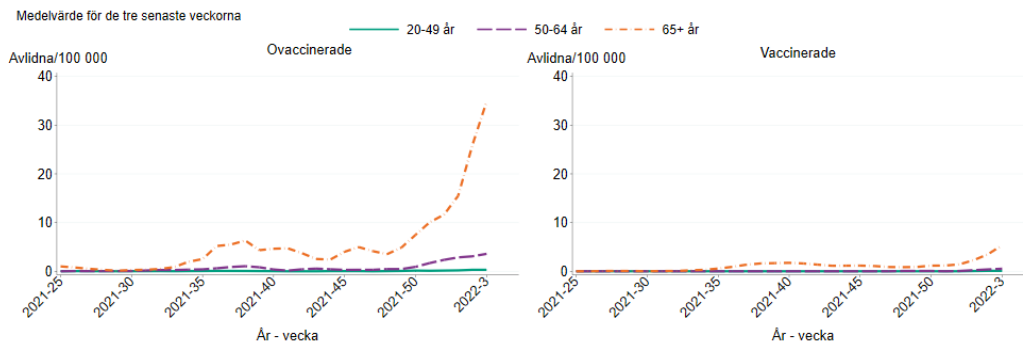
## Avlidna bekräftade fall

Figur 5A. Antal\* avlidna bekräftade fall per vecka, uppdelat på ovaccinerade och vaccinerade fall, från vecka 1 2021 till aktuell rapportvecka.



\*I figuren visas avlidna med bekräftad covid-19, från vecka 1 2021 till och med vecka 49. Staplarna visar det totala antalet avlidna varje vecka samt antal vaccinerade (vaccinerade visas som en delmängd av totalt antal). De veckor när antalet vaccinerade fall som avlidit är färre än tre visas inte antal vaccinerade, endast totalantalet visas. Detta på grund av risk för rövande av uppgifter om enskild individ. Antalet avlidna under perioden fördelar sig enligt följande: Av totalt 6 224 avlidna var 4 857 ovaccinerade och 1 367 vaccinerade, varav totalt 13 under perioden endast ingår i totalantalet för aktuell vecka på grund av risk för rövande. Data för de två senaste veckorna är preliminära och kommer troligen att stiga. Data presenteras enligt det datum som personen anges ha avlidit i rapporteringssystemet SmiNet. De fåtal dödsfall som finns registrerade utan dödsdatum (16 dödsfall) finns inte med i grafen.

Figur 5B. Antal nya ovaccinerade avlidna med laboratoriebekräftad covid-19 per 100 000 ovaccinerade invånare och antal nya vaccinerade\* avlidna med laboratoriebekräftad covid-19 per 100 000 vaccinerade invånare per vecka och åldersgrupp, från vecka 25 2021. Rullande medelvärde för de tre senaste veckorna.



\*De veckor när antalet vaccinerade avlidna i respektive åldersgrupp är färre än tre ingår inte de vaccinerade i beräkningarna. Detta på grund av risk för rövande av uppgifter om enskild individ. Det rapporterade antalet för de två senaste veckorna bedöms stiga något på grund av eftersläpande rapportering, särskilt vad gäller aktuell rapportvecka.

## Länksamling

Data som går att ladda ner

[Data över antalet bekräftade fall](#), IVA-vårdade och avlidna bekräftade fall per region presenteras på och går att ladda ner från vår webbplats. Fall och incidens per kommun och stadsdel finns även i veckostatistik per region respektive kommun.

Testade individer

På vår webbplats finns [uppdaterad information om antal testade individer](#).

Virusvarianter

På vår webbplats redovisas senaste tillgängliga resultat från övervakningen av [virusvarianter av särskild betydelse](#).

Vaccinationsuppföljning

En detaljerad beskrivning av [incidensen i relation till vaccinationstäckningen](#) i olika grupper finns på vår webbplats. Där finns också beskrivning om vaccinationernas effekt och vaccinationstäckning, se [uppföljning av vaccination mot covid-19](#)

Akut luftvägsinfektion (Hälsorapport)

Varje vecka presenteras resultaten över andelen av Sveriges befolkning som uppskattas ha blivit sjuka i en akut luftvägsinfektion under föregående vecka baserat på enkätsvar i Hälsorapports webbpanel. Resultaten presenteras på [Hälsorapports resultatsida](#).

Trendanalyser per region

Trendanalyser per regioner presenteras på sidan för [analys och prognos](#). Kartor med incidens per vecka och region finns på Folkhälsomyndighetens [statistiksida](#).

Bekräftade fall på särskilda boenden

För aktuell statistik om fall och avlidna fall på särskilda boenden hänvisas till [Socialstyrelsens statistik bland äldre efter boendeform](#).

Nyinlagda på sjukhus

Socialstyrelsen samlar statistik om sjukhusvårdade covid-19 patienter och [data över nyinlagda patienter per vecka](#) presenteras på Socialstyrelsens webbplats. I statistiken ingår även patienter som läggs in direkt på intensivvårdsavdelning.

Aktuell beläggning på sjukhus och IVA

Data över hur många patienter som vårdas på sjukhus och inom intensivvården just nu presenteras dagligen på vår webbplats på sidan om [analyser och prognoser om covid-19](#), se rubriken *Vårdbelastning – aktuell beläggning*. Data visas nationellt samt regionvis. Data hämtas från respektive regions webbplats

Dödsorsak covid-19

[Data över avlidna med underliggande dödsorsak covid-19](#) publiceras onsdagar varje vecka på Socialstyrelsens webbplats. Där finns statistik över åldersfördelning,

regionsfördelning, samsjuklighet samt antal avlidna per dag. För mer information om hur Folkhälsomyndigheten och Socialstyrelsen följer statistiken över avlidna, se [faktablad på Socialstyrelsens webbplats](#).

### Överdödlighet

Analys över antalet dödsfall i Sverige varje vecka (oavsett orsak) och eventuell över- eller underdödlighet redovisas i en separat rapport [på sidan om analyser och prognoser](#) under rubriken Överdödlighet. Där ingår exempelvis diagram för det nationella läget samt och uppdelat på fler redovisningsgrupper och i relation till antalet avlidna bekräftade fall.